

# *Observatorio de Ciencias Económicas del CPCECABA – Relevamiento PyMEs*

Informe Nro. 2  
"Informe de coyuntura PyMEs industriales CABA"

Primer Trimestre 2014  
Segundo Trimestre 2014





# Contenidos

- *Introducción y Alcance*
- *Destacados del semestre*
- *Estructura Productiva Industrial*
- *Termómetro Sectorial: Cantidades vendidas*
- *Demanda y Crecimiento*
- *Termómetro Sectorial: Ocupación*
- *Horas trabajadas por el personal*
- *Problemas de las PyMEs industriales*
- *Evolución Precio de Venta y Costos*
- *Evolución de rentabilidad*
- *Expectativas para el tercer trimestre 2014*
- *Índice de Confianza empresarial PyME*
- *Ficha Técnica*

# Introducción y Alcance

Dentro de su ámbito, el Consejo Profesional de Ciencias Económicas de CABA cuenta con más de 60 Comisiones de Estudio y Asesoramiento. En función de las inquietudes de las mismas es que el Consejo decidió la creación del Observatorio de Ciencias Económicas, quien tiene como misión acercar a los profesionales en ciencias económicas, información, estudios y análisis que hacen al escenario de actuación de las pequeñas y medianas empresas, para fortalecer y consolidar la relación profesional.

Adjuntamos el segundo informe de coyuntura correspondiente al primer y segundo trimestre 2014 de PyMEs industriales de CABA, desarrollado con información relevada hasta julio 2014 (ver ficha técnica).

Los datos, a partir de los cuales se elaboró el presente informe han sido relevados por la Fundación Observatorio PyME (FOP), entidad fundada por la Università di Bologna, la Organización Techint y la Unión Industrial Argentina, cuya misión es promover la valorización cultural del rol de las pequeñas y medianas

empresas en la sociedad, la investigación microeconómica aplicada y las políticas públicas de apoyo al desarrollo productivo.

*La Encuesta es relevada por la Fundación Observatorio PyME (FOP)*

# *Destacados del semestre (enero-junio 2014)*

El ajuste en el nivel de Ocupación sigue siendo menor respecto a la baja en las cantidades vendidas.

Las cantidades vendidas continúan retrayéndose trimestre a trimestre, aunque se observa una desaceleración en el segundo trimestre 2014. Uno de los sectores mejor posicionados es Textiles, prendas de vestir, productos de cuero y calzados.

El aumento en los costos de los insumos de producción y salariales (con el cierre de paritarias en el segundo trimestre) constituyen los principales problemas declarados.

En el segundo trimestre del año, el 15% de las PyME de CABA disminuyó la cantidad de horas trabajadas por el personal.

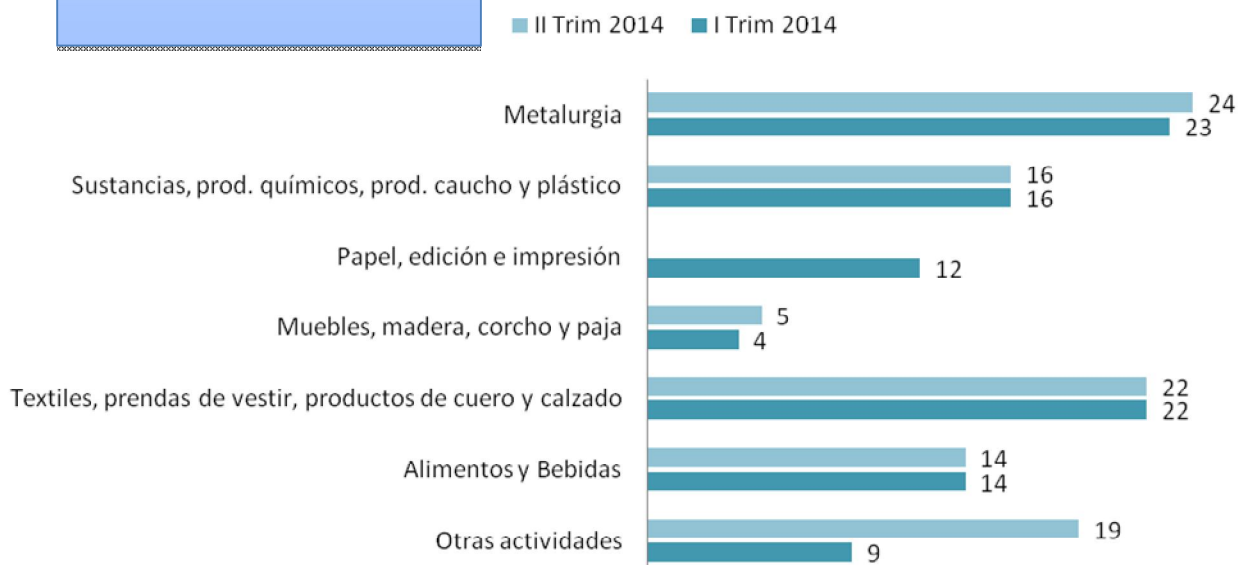
Luego del primer trimestre con ajuste cambiario e incertidumbre, la suba de precios y costos se desaceleró en términos trimestrales.

# Estructura Productiva Industrial

Durante el primer trimestre del 2014, los sectores: Alimentos-Bebidas, Textil, Papel-Edición - Impresión, Productos Químicos-Plástico y Metalúrgico representaron el 87% de las empresas Industriales PyME de CABA , mientras que en el segundo trimestre los sectores: Alimentos - Bebidas, Textil, Productos Químicos - Plástico y Metalúrgico representaron el 76% de las mismas.



**Estructura productiva industrial PyME de CABA  
I y II TRIMESTRE 2014**  
% de empresas Industriales





# Termómetro Sectorial: Cantidades vendidas

## **Evolución Trimestral de las cantidades vendidas** **-con estacionalidad- de las PYMES Industriales CABA** Variaciones % respecto al Trimestre Anterior

SECTORES INDUSTRIALES	IV Trim 2013	I Trim 2014	II Trim 2014
Alimentos y Bebidas	-2,6	-6,5	1,4
Textiles, prendas de vestir, prod. de cuero y calzado	-3,3	-5,0	2,3
Muebles, madera, corcho y paja	-7,8	-12,9	-0,7
Papel, edición e impresión	-2,6	-4,5	
Sustancias, prod. químicos, prod. caucho y plástico	1,5	-4,2	-6,5
Metalurgia	-5,5	-16,4	-5,7
Otras actividades	0,8	-29,7	2,1
<b>PROMEDIO PyME INDUSTRIAL CABA</b>	<b>-2,1</b>	<b>-10,6</b>	<b>-1,4</b>

Desde el año 2011, las PyME Industriales de CABA y el resto del país continúan atravesando una fase negativa en términos de ventas, que siguió durante todo el año 2012 y que se morigeró algo durante el primer semestre del 2013. Pero, a partir del tercer trimestre de 2013 muestran nuevamente una tendencia de ventas decreciente que parece haberse desacelerado. Del cuadro, surge que, en el primer trimestre de 2014, las cantidades vendidas por las PyME industriales de CABA disminuyeron en un 10,6% respecto al cuarto trimestre del 2013,

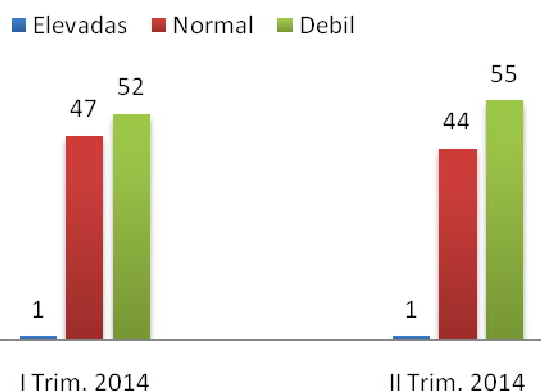
en gran medida debido a la estacionalidad de la actividad económica. A la que se debe adicionar la caída experimentada del 2,1% en el cuarto trimestre del 2013. Además, se desprende que todos los sectores registran reducciones en las cantidades vendidas tanto en el cuarto trimestre del 2013 como en el primer y segundo trimestre del 2014. Se corrobora esta tendencia negativa, las ventas cayeron 1,4% frente al trimestre anterior pero

los sectores Alimentos-Bebidas y Textil experimentaron subas mientras que el Sector Metalúrgico y Químicos - Plástico son los que presentan las mayores caídas. Cabe destacar, que durante el primer trimestre del año 2014 el comportamiento de las Empresas PyME de CABA fue similar al de las empresas PyME del resto del país.

# Demanda y Crecimiento

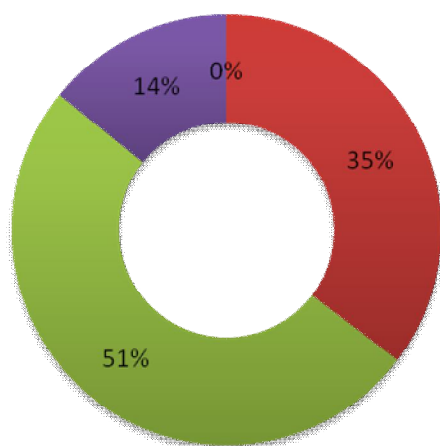
El nivel de demanda que enfrentan las PyME industriales siguen una tendencia declinante en el segundo semestre. El 55% de las PyME de CABA enfrentan una cartera de pedidos “débil”, que no escapa a lo que ocurre a nivel nacional.

**Nivel de Demanda**  
% de Empresas



**Ciclo en que se encuentran las Empresas PyME de CABA**  
**Segundo Trimestre de 2014**  
% de Empresas

■ Crecimiento acelerado ■ Crecimiento normal  
■ Estancamiento ■ Achicamiento



En CABA 2 de cada 3 empresas industriales PyME se encuentran en una fase de estancamiento o achicamiento, esto surge de las encuestas y es validado por el comportamiento de las cantidades vendidas. Metalurgia, Textiles y Plástico son los sectores que tienen la mayor cantidad de empresas en esta condición. Solo un 35% de empresas se encuentran en comportamiento expansivo, porcentaje significativamente inferior al de los años 2010-2012.

# Termómetro Sectorial: Ocupación

En el cuadro, se muestra por sectores industriales, el comportamiento de las Empresas PyMEs de CABA respecto a la ocupación de su personal. En este Cuadro, se puede observar como redujeron el nivel de ocupación por sectores, con excepción de Alimentos y Bebidas que incremento su ocupación en un 2% en el segundo trimestre de 2014 respecto al primero.

El mayor ajuste se verificó en las ramas industriales con mayores caídas en las ventas, especialmente en el sector Metalurgia (-3,2%). Además, como se especificó anteriormente, la caída en el nivel de actividad de las empresas fue generalizada, pero las firmas más pequeñas fueron las más afectadas, que comenzaron con el

proceso de reducción de personal ocupado desde el año 2012, en paralelo a la caída de sus ventas. Así, las PyMEs más pequeñas tuvieron una caída del 0,1% para el cuarto trimestre del 2013 y de 0,6% en el primer trimestre del 2014.

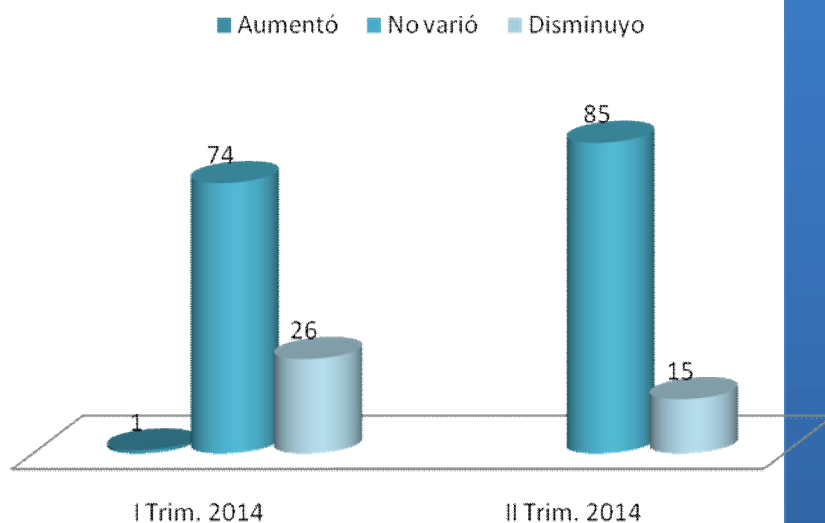
**Evolución Trimestral del nivel de ocupación de las PYMES Industriales CABA**  
Variaciones % respecto al Trimestre Anterior

SECTORES INDUSTRIALES	IV Trim 2013	I Trim 2014	II Trim 2014
Alimentos y Bebidas	1,1	-0,6	2,0
Textiles, prendas de vestir, productos de cuero y calzado	-1,5	-1,5	-0,5
Muebles, madera, corcho y paja	0,0	-1,4	-0,9
Papel, edición e impresión	0,3	0,6	
Sustancias, prod. químicos y prod. caucho y plástico	0,1	0,3	-1,7
Metalurgia	-0,9	-0,2	-3,2
Otras actividades	0,5	1,6	-0,4
<b>PROMEDIO PyME INDUSTRIAL CABA</b>	<b>-0,1</b>	<b>-0,6</b>	<b>-1,0</b>



# Horas trabajadas por el personal

**Variación de Horas Trabajadas por el Personal**  
% de Empresas



Se produjo una retracción de las horas trabajadas por el personal afectado al proceso productivo. En el primer trimestre del 2014, 1 de cada 4 empresas manufactureras de CABA recortaron la cantidad de horas trabajadas por su personal. Si se compara la cantidad de horas trabajadas respecto al cuarto trimestre de 2013, el 26% es la proporción de empresas que disminuyó la cantidad de horas trabajadas.

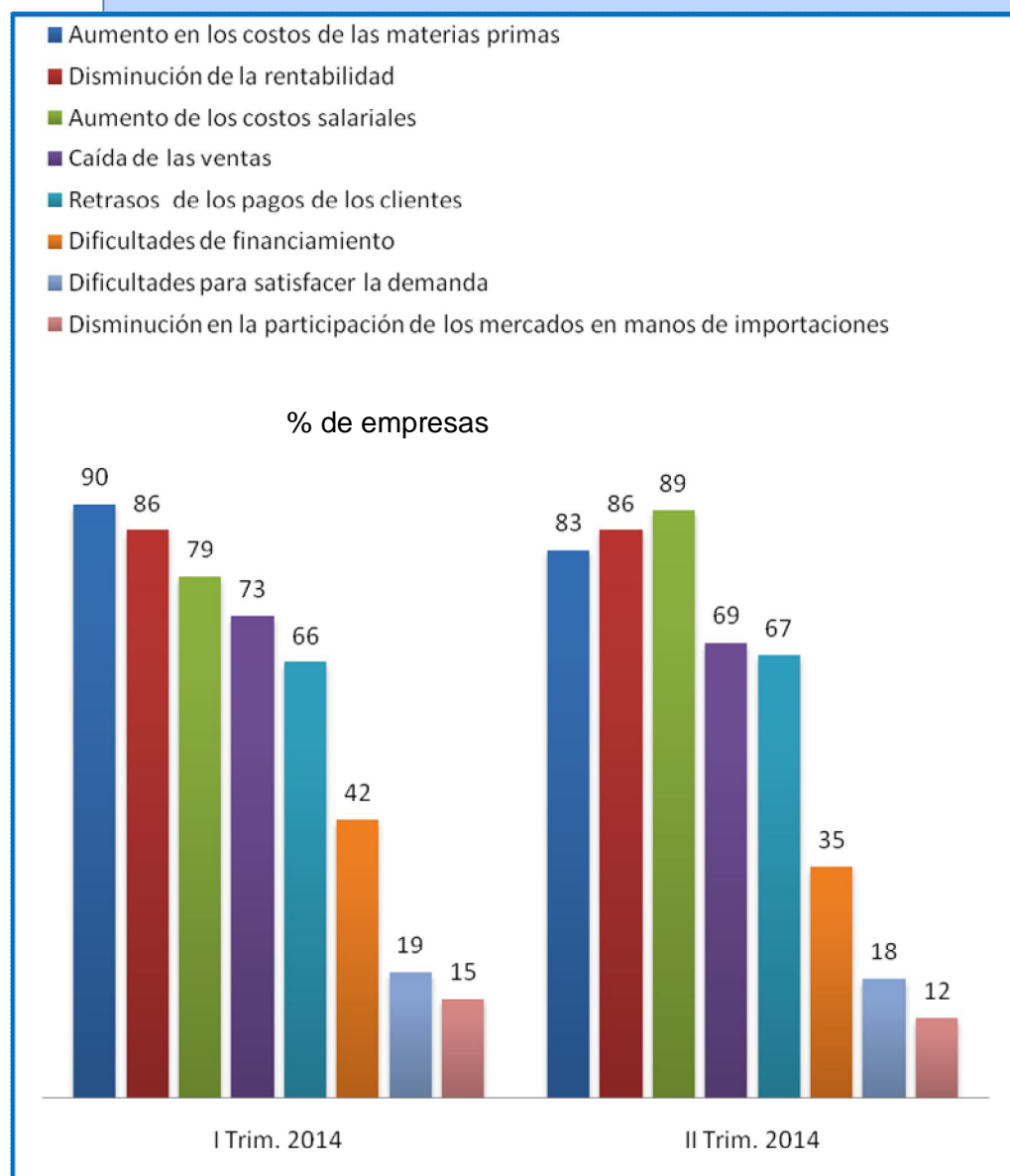
Si se considera el segundo trimestre de 2014 con respecto al primero del mismo año, el 15% de las PyME industriales disminuyeron la cantidad de horas trabajadas en CABA.



# Problemas de las PyMEs industriales

Los problemas que enfrentan las PYME de CABA son semejantes a los que enfrentan las PyME a nivel país: la inflación y los efectos del ciclo económico negativo independiente del lugar donde esté ubicada la planta industrial. El aumento de los costos de producción, la caída de las ventas y la dificultad para trasladar los aumentos de costos a precios se ubican entre los principales problemas.

Las PyME de CABA tienen mejor acceso al financiamiento.



# Evolución Precio de venta y costos

Luego de la devaluación ocurrida a principios del corriente año, se desaceleran los precios en términos trimestrales tanto para las empresas PyME industriales de CABA como las PyME de todo el país. En parte esta situación se debió a la atenuación de la suba de los costos directos de producción (que se produjo a nivel nacional) como consecuencia de una mayor estabilidad cambiaria, menores niveles de incertidumbre y a la demanda agregada declinante.

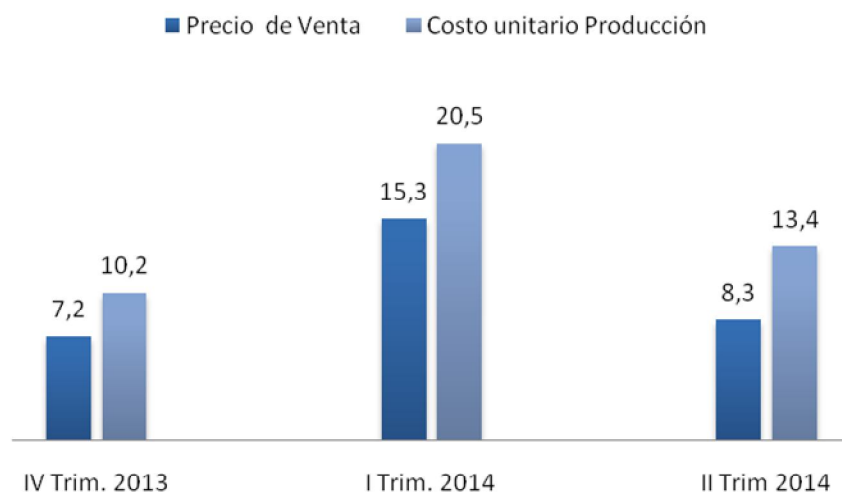
Casi todas las empresas sufrieron subas en las remuneraciones (89% de las empresas), como en el costo del principal insumo (79% de las empresas).

El aumento de los costos supera al aumento de los precios, con la consecuente baja en la rentabilidad. El aumento de los costos unitarios de producción 13,4% (segundo trimestre) es consecuencia de los aumentos salariales. La tasa de variación porcentual trimestral, del principal insumo de producción fue de 10,7% y la remuneración promedio del personal 17,1% (considerando el primer y segundo trimestre del 2014).



## Evolución de precio de venta del principal producto y costo directo de producción por unidad de producto

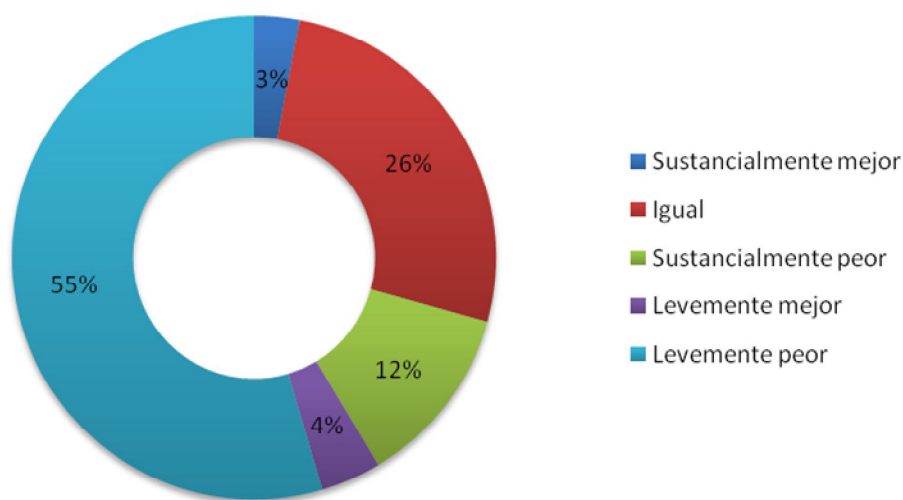
Variaciones % respecto al trimestre anterior



# Evolución de la rentabilidad

En el gráfico se observa la opinión de los empresarios PyME, sobre la rentabilidad de su empresa con respecto al mismo período año anterior (segundo trimestre 2014 vs segundo trimestre 2013).

Los empresarios advierten un deterioro en la rentabilidad en el último año, situación que se agravó desde inicios de 2014 en todo del país.





# *Expectativas para el Tercer trimestre 2014*

La mitad de los empresarios PyME de CABA para el tercer trimestre del 2014, no esperan que varíen sus ventas al mercado interno y 9 de cada 10 no modificará su plantel de ocupados y ni horas trabajadas, pero sí consideran que aumentarán levemente las exportaciones.

Con respecto a los precios de venta de sus productos, el 61% de los empresarios tienen expectativas de subas y el 37% esperan que no varíen.

La proporción de PyME inversoras (nos referimos a equipamientos/maquinarias) en CABA y en todo el país se mantiene estable respecto al primer trimestre del año, evidenciando que las expectativas en el corto y mediano plazo son moderadas. El porcentaje de firmas inversoras se mantiene por debajo de los valores del 2013 y en iguales condiciones que en los primeros seis meses de ese año.



# Índice de confianza empresarial PyME (ICEPyME)

En abril el nivel de confianza de los industriales PyME de CABA fue semejante al del resto del país. El ICEPyME de las PyME CABA midió 39 puntos sobre una escala que va de 0 a 100; apenas 0,7 puntos mayor al ICEPyME nacional.

Valores semejantes a los que existían entre los empresarios en abril de 2012, cuando comienza a desacelerarse la economía.

En agosto de 2014 el nivel de confianza de los empresarios PyME de CABA, mostró una desmejora en el “humor empresarial”, aunque este fue mayor a nivel PyME nacional. Esta baja del humor se explica por como perciben la coyuntura y las perspectivas futuras.

Asimismo, en el mismo mes también se redujo la confianza en la situación de su propia empresa,

pese que es sistemáticamente superior a la confianza hacia el Sector de actividad y el país.

La confianza en la situación de su empresa está basada en las condiciones actuales, las expectativas futuras de la actividad y la rentabilidad.

La confianza en el Sector de Actividad, también está basada en las condiciones actuales y futuras que enfrenta el sector y a nivel país. El nivel descendió debido a las perspectivas macroeconómicas de la coyuntura como así también a las dificultades emergentes de deuda externa soberana y de restricción externa.





# Índice de Confianza Empresarial de la industria PyME (ICEPyME) – Determinación del indicador confeccionado por la FOP

→ 1

El ICEPyME mide el **humor empresarial**, variable que condiciona las decisiones de producción e inversión a corto y mediano plazo en las PyME industriales.

→ 2

Se elabora a partir de datos recogidos en las **Encuestas Coyunturales a PyME industriales de todo el país y de Software y Servicios informáticos de CABA**.

→ 3

Cada empresario es consultado respecto de su sensación sobre su **empresa** (y la rentabilidad), su **sector de actividad** y el **país**.

→ 4

Para cada una de estas dimensiones, se le solicita al empresario que compare el presente con la situación respecto a **un año atrás (condiciones actuales)**, y con su estimación respecto a la situación **dentro de un año (expectativas futuras)**.

→ 5

Por último, se le pide al empresario que indique si considera que es un buen o un mal **momento para realizar inversiones** (en industria se especifica **en maquinaria y equipo**).

→ 6

A partir de los ejercicios estadísticos *Análisis de correspondencia* y *Análisis factorial* se confecciona el siguiente índice:

**ICEPyME** = condiciones actuales + expectativas futuras + momento para invertir

→ 7

El ICEPyME puede variar **entre un mínimo de 0 y un máximo de 100 puntos**.

# Ficha Técnica

*Nota: El Observatorio de Ciencias Económicas del CPCECABA desarrolló el presente informe utilizando información de la encuesta relevada por la Fundación Observatorio PyME (FOP). Adjuntamos la ficha técnica .*

Universo de estudio	<ul style="list-style-type: none"><li>•Empresas clasificadas entre los CIU 15 y 37 de la CIU Rev.3.1.</li></ul>
Metodología	<ul style="list-style-type: none"><li>•I Trimestre: Los datos fueron recogidos mediante encuestas autoadministradas realizadas durante el mes de mayo de 2014.</li><li>•II Trimestre: Los datos fueron recogidos mediante encuestas autoadministradas realizadas durante el mes de julio de 2014.</li></ul>
Diseño, Tamaño y Cobertura de muestra	<ul style="list-style-type: none"><li>•La selección de las empresas se realizó mediante un muestreo probabilístico estratificado por sector industrial y cantidad de ocupados. La muestra está conformada por 210 empresas de la Ciudad Autónoma de Buenos Aires (CABA) y se extrajo de un directorio de empresas industriales PyME representativo del total de las PyME de la industria manufacturera de CABA que el Observatorio PyME utiliza para la realización de sus encuestas estructurales anuales.</li></ul>
Tamaño de las muestras	<ul style="list-style-type: none"><li>•I Trimestre: Se encuestaron 179 empresas.</li><li>•II Trimestre: Se encuestaron 142 empresas.</li></ul>